

9^e CONGRÈS AQIPA

Association québécoise des intervenants
auprès des personnes amputées

**CLIENTÈLE
ET SYSTÈME
DE SANTÉ
EN CHANGEMENT**

**RELEVONS
LE DÉFI**

MONTRÉAL
25-26 SEPTEMBRE
2015

AQIPA.ORG



PROGRAMME



ottobock.



Technical O&P Solutions

COMITÉS

ORGANISATEURS

Marie-Eve Demers
Élaine Coulombe
Cyril Duclos
Isabelle Gagner
Philippe Ponsot
Catherine Robert
Carole Tardif

SCIENTIFIQUE

Cyril Duclos
Christiane Gauthier-Gagnon
Shirley Gesse
Marie-Christine Larocque
Kate Rousseau-Harisson

EXPOSANTS

Isabelle Gagner
Christine Prigent

SOCIAL

Catherine Robert
Marion Bossé
Josée Dubois
Isabelle Gagner
Catherine Pelletier
Danielle Petitclerc
Philippe Ponsot

INSCRIPTIONS

Élaine Coulombe
Louise Laframboise

MOTS DE BIENVENUE

MOT DE LA PRÉSIDENTE AQIPA

C'est avec un grand plaisir qu'au nom des membres du conseil d'administration de L'AQIPA, je vous invite au prochain congrès qui aura lieu le 25 et 26 septembre 2015 à Montréal.

Pour la neuvième fois, l'AQIPA renouvelle son engagement à favoriser les échanges de connaissances entre ses membres et de leur donner accès, au Québec, à des événements de qualité en lien direct avec le traitement de la clientèle ayant subi une amputation.

Depuis plus de deux ans, une équipe dévouée travaille à l'organisation de cet événement qui propose, comme vous le constaterez dans les pages du prochain document, un programme scientifique de grande qualité. C'est sous le thème de « Clientèle et réseau de la santé en changement; relevons le défi » que nous vous convions à ce congrès.

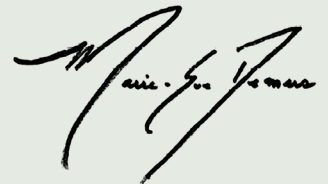
En effet, un des défis des prochaines années consistera à ajuster notre offre de service en fonction d'un réseau en mouvance continue, mais surtout, en lien avec une clientèle vieillissante, mais également, ayant un accès plus facile aux différentes sources d'information.

Des invités d'envergure internationale nous feront encore une fois l'honneur de venir présenter leur expériences et résultats de recherche et de nombreux cliniciens et chercheurs collaboreront également à enrichir nos connaissances.

Afin de favoriser le réseautage, un souper-spectacle sera présenté le vendredi soir.

J'espère que vous serez nombreux à assister à cet événement qui se promet des plus intéressants.

Bon congrès à tous et à toutes.

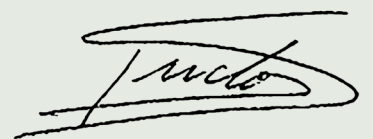


Marie-Eve Demers
Présidente AQIPA

MOT DU PRÉSIDENT DU COMITÉ SCIENTIFIQUE

C'est avec beaucoup de plaisir et de curiosité que le comité scientifique vous propose ce programme de conférences pour le congrès 2015 de l'AQIPA. En réponse au thème proposé cette année, nous avons reçu un éventail de présentations, qui nous permettront de partager nos expériences auprès des personnes amputées, sur l'environnement institutionnel et politique dans lequel nous travaillons.

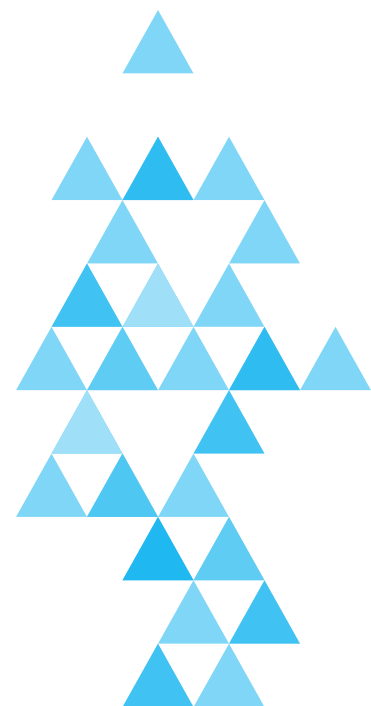
De plus, nous aurons l'occasion d'explorer les avancées techniques et technologiques pour la réadaptation de notre clientèle. En espérant que les conférences présentées contribueront à l'évolution constante de nos pratiques auprès des personnes amputées, nous vous souhaitons un congrès AQIPA 2015 à la hauteur de vos attentes!



Cyril Duclos
Président du comité scientifique AQIPA 2015
Chercheur au Centre de recherche interdisciplinaire en réadaptation
Professeur à l'Université de Montréal

JOUR 1

8 h00 - 8 h30	Accueil	
8 h30 - 9 h00	Mot de bienvenue	
9 h00 - 10 h00	Conférence Évolution du système de santé au Québec Maryse St-Onge	
10 h00 - 10 h30	Pause santé et visite des exposants	
Conférences simultanées		
Bloc A	Processus de transfert de connaissances post-réimplantation du membre supérieur dans le continuum de réadaptation du réseau québécois Josée Arsenault et Michel Alain Danino	Effet de l'utilisation d'un chien de réadaptation dans le cadre de l'entraînement prothétique chez la clientèle présentant une amputation trans-tibiale d'origine vasculaire Valérie Martin-Lemoyne
Bloc B	Évaluation initiale intégrée : où l'interdisciplinarité rencontre l'efficacité Rosa Minichiello, Sandra Prizio et Nadia Tomaselli	Le traitement de la douleur neuropathique selon la méthode de rééducation sensitive de la douleur : fait clinique Valérie Calva, Élisabeth Godbout et Marie-Danielle Allard-Breton
Bloc C	Groupe d'intervention auprès des amputés du membre inférieur : Comment optimiser le temps clinique malgré un bassin de population limité Marie-Ève Luc et Marianne Labbé	La Stimulation Magnétique Transcrânienne répétitive (SMT _r) : une approche novatrice pour le traitement des douleurs fantômes au membre supérieur – une étude pilote Jocelyn Morettini et Johanne Higgins
12 h15 - 13 h30	Dîner et visite des exposants	
13 h30 - 14 h30	Conférence Outcomes in persons with limb loss ; what to measure and why? Jacqueline Hébert	
14 h30 - 15 h00	Pause santé et visite des exposants	
15 h00 - 16 h00	Conférence Comparaison des structures organisationnelles des programmes de réadaptation pour amputés au Québec Édith Boulianne	
16 h15 - 17 h30	Vitrine technologie	
17 h30 - 00 h00	Coquetel, soirée de gala, souper et soirée dansante	



JOUR 2

7 h 45 - 8 h 15

Accueil et inscription

8 h 15 - 8 h 30

Mot de bienvenue

8 h 30 - 9 h 30

Conférence

Développement de prothèses du membre supérieur innovantes et abordables par impression 3D et reconnaissance de forme

Maxime Raison

9 h 30 - 10 h 00

Assemblée générale de l'AQIPA

10 h 00 - 10 h 15

Pause santé

Conférences simultanées

10 h 15 - 10 h 50

Évaluation en prothèse-orthèse ISPO catégorie 2, une première en Haïti

Catherine Vallée

Présentation de la Méthode Adaptée de Gymnastique sur table TCP pour les personnes amputées avec démonstration à l'appui

Thérèse Cadrin Petit et Sylvianne Junod

Bloc D

10 h 55 - 11 h 30

Un nouveau pansement rigide amovible sous-vide – un projet pilote

Ariane Rajotte-Martel

Nijmege et Népal, l'incorporation d'activités intrépides dans la réadaptation de militaires blessés, perspectives d'un physiatre en expédition

Markus Besemann

Bloc E

11 h 35 - 12 h 10

Prothèses modernes du bras : comment les activer ?

Pierre A. Mathieu

Relever des défis avec nos patients : Des cas prothétiques complexes et des expériences inoubliables

Patrick Lebel

Bloc F

12 h 10 - 13 h 00

Dîner

13 h 00 - 14 h 00

Conférence

L'entretien motivationnel : c'est quoi le rapport avec mon travail ?

Rachel Green

Ateliers simultanés

14 h 10 - 15 h 00

Appareillage précoce de l'amputation tibiale dans un contexte de réadaptation

Les professionnels de la réadaptation du CRDP Le Parcours

Amputation congénitale : embryologie à la prise en charge

Xavier Rodrigue

Les plaies de pression, un problème d'équipe ?

Kate Rousseau-Harrison

Bloc G

15 h 05 - 16 h 00

Ateliers de groupes offerts à la clientèle amputée : La Relation avec les aliments, pourquoi et comment ?

Marie-Christine Larocque et Estelle Le Houx

Étude de cas; double appareillage avec la main BeBionic

Josée Dubois et Catherine Robert

Bloc H

16 h 00 - 16 h 15

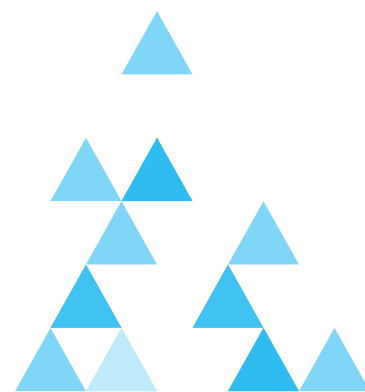
Conférence

Comparaison des structures organisationnelles des programmes de réadaptation pour amputés au Québec – un retour

Édith Boulianne

16 h 15 - 16 h 30

Mot de clôture et remise de prix



JOUR 1

VENDREDI

25 SEPTEMBRE

8h00 - 9h00

Accueil

8h30 - 9h00

Mot de bienvenue

9h00 - 10h00

CONFÉRENCE

Évolution du système de santé au Québec

Maryse St-Onge

Directrice DI, TSA, DP
CIUSS du Centre-Est de l'île de Montréal

En lien avec les nombreux changements dans le réseau de la santé actuellement, présentation des fondements de la loi 10 particulièrement sur son impact dans l'organisation des services en réadaptation physique. Discussion sur les éléments balisant le choix de la nouvelle configuration des services et présentation des services pour les personnes amputées dans l'un des CIUSSS de la province (CIUSSS centre-est de l'île de Montréal).

Ergothérapeute de formation, madame St-Onge a également une maîtrise en santé communautaire. Elle œuvre depuis 30 ans dans le réseau et était depuis 2012 directrice générale de l'Institut Raymond-Dewar, centre de réadaptation spécialisé et sur-spécialisé en surdit , en surdi-c cit  et en d ficience du langage. Elle a pr c demment occup  la fonction de directrice des services multidisciplinaires   l'H pital Maisonneuve-Rosemont, o  elle a particulièrement travaill  au d veloppement des pratiques collaboratives et   la mise en place du partenariat de soins et de l'exp rience usagers. Dans sa vaste exp rience r seau, madame St-Onge a eu l'occasion d'œuvrer notamment comme responsables des  quipes de traumatologie, des services de soutien   domicile, des partenariats avec la communaut  et ce, dans des  tablissements de diff rentes missions ayant des mandats locaux, r gionaux, suprar gionaux et universitaires. Elle a  galement  t  au c ur des r centes r formes dont la mise en place des CSSS en 2004. Dans tous ces contextes, elle a fait des besoins de la client le et de la population le centre de ses pr occupations.



10h00 - 10h30

Pause sant  et visite des exposants

CONFÉRENCES SIMULTANÉES

10h30 - 11h00 **BLOC A**

A1 Processus de transfert de connaissances post-réimplantation du membre supérieur dans le continuum de réadaptation du réseau québécois

Josée Arsenault

- Chargée de projet, *CERVARMU*
- Ergothérapeute, *CHUM*

Michel Alain Danino

- Md Phd

Marie-Hélène Jobin

- Directrice *Pôle Santé*, *HEC Montréal*

En 2014, Le CEVARMU a mis en place une structure de transfert de connaissance assurant d'une part aux professionnels et d'autre part, aux patients, de disposer d'outils didactiques adéquats répondant aux besoins exprimés. Cette présentation portera sur ce sujet.

A2 Effet de l'utilisation d'un chien de réadaptation dans le cadre de l'entraînement prothétique chez la clientèle présentant une amputation trans-tibiale d'origine vasculaire

Valérie Martin-Lemoyne

- Physiothérapeute, *IRGLM*

Dany Gagnon

- pht, PH.D, Université de Montréal, *CRIR-IRGLM*

Cyril Duclos

- PT, Ph.D, Université de Montréal, *CRIR-IRGLM*

Présentation d'un projet de recherche réalisé dans le but de démontrer que l'utilisation d'un chien de réadaptation lors de l'entraînement à la marche des personnes amputées d'un membre inférieur peut améliorer davantage les performances à la marche et ultimement, la mobilité des patients amputés que les auxiliaires de marche passifs.

11h05 - 11h35 **BLOC B**

B1 Évaluation initiale intégrée : où l'interdisciplinarité rencontre l'efficacité

Rosa Minichiello

- Ergothérapeute, *HJR*

Sandra Prizio

- Physiothérapeute, *HJR*

Nadia Tomaselli

- Infirmière, *HJR*

Présentation des étapes de développement et d'implantation de l'évaluation initiale intégrée développée à l'Hôpital Juif de Réadaptation dans le but d'optimiser le processus.

B2 Le traitement de la douleur neuropathique selon la méthode de rééducation sensitive de la douleur : fait clinique

Valérie Calva

- BSC erg

Élisabeth Godbout

- MSC erg

Marie-Danielle Allard-Breton

- Erg, Hôpital de réadaptation, Villa Médica

Présentation de la méthode d'intervention en rééducation sensitive afin de diminuer la douleur neuropathique.

11h40 - 12h10 **BLOC C**

C1 Groupe d'intervention auprès des amputés du membre inférieur : Comment optimiser le temps clinique malgré un bassin de population limité

Marie-Ève Luc

· Ergothérapeute, CRE

Marianne Labbé

· Physiothérapeute, CRE

Cette présentation portera sur la présentation d'un groupe d'intervention pour les amputés du membre inférieur en décrivant ses diverses composantes.

C2 La Stimulation Magnétique Trans crânienne répétitive (SMTr) : une approche novatrice pour le traitement des douleurs fantômes au membre supérieur – une étude pilote

Jocelyn Morettini

· M.Ps

· Neuropsychologue, IRGLM, CRRIR

Johanne Higgins

· PhD, erg

· Chercheur, Université de Montréal, CRRIR

Présentation d'une étude pilote soutenant l'Hypothèse que la stimulation Trans crânienne répétitive du cortex cérébral pourrait produire une diminution de la douleur fantôme chronique.

12h15 - 13h30 **Dîner et visite des exposants**

13h30 - 14h30 **CONFÉRENCE**

Outcomes in persons with limb loss ; what to measure and why ?

Jacqueline Hébert

- D FRCPC, Associate Professor, Division of Physical Medicine & Rehabilitation, University of Alberta
- Associate Research Chair in Clinical Rehabilitation, Faculty of Rehabilitation Medicine
- Medical Lead, Adult Amputee Program, Glenrose Rehabilitation Hospital

Rehabilitation programs for persons with limb loss can address several issues important to improve health, function, and quality of life. Measuring the impact of rehabilitation interventions has increasing importance in a climate of limited health care resources, in an era of accelerating rehabilitation technology. The context of the ICF framework should be used to fully appreciate and to document the potential beneficial outcomes of amputation rehabilitation. This presentation will review the challenges and current recommendations in outcome rehabilitation measures for persons with limb loss.

Dr. Jacqueline Hébert (MD, FRCPC) est professeur associée à la faculté de Médecine et de Dentisterie de l'Université de l'Alberta et associée à la chaire de recherche en Réadaptation Clinique. Elle a été le Chef Médical pour le programme de réadaptation de la personne amputée adulte au Glenrose Rehabilitation Hospital depuis 2000. Dr Hébert a développé un intérêt particulier dans les technologies avancées afin d'améliorer la réadaptation des personnes ayant subi la perte d'un membre ainsi que dans l'évaluation des résultats.



14h30 - 15h00 **Pause santé et visite des exposants**

15h00 - 16h00 **CONFÉRENCE**

Comparaison des structures organisationnelles des programmes de réadaptation pour amputés au Québec

Édith Boulianne

- Technicienne orthèses et Prothèses, *IRDPO*
- Vice-Présidente, *AQIPA*

Présentation des constats résultant de la consultation effectuée auprès de plusieurs établissements de réadaptation du Québec lors de la journée AQIPA 2014 et échanges en plénière à ce sujet.

16h15 - 17h30 **Vitrine technologique**

Venez entendre certaines compagnies phares dans le domaine de la prothèse nous présenter leurs nouveaux produits et l'impact possible sur notre clientèle.

17h30 - 00h00 **Coquetel, soirée de gala, souper et soirée dansante**

Dans le cadre de la 9^e édition du congrès de l'AQIPA les 25 et 26 Septembre 2015 vous êtes cordialement invités par le comité social au souper du vendredi soir sous le thème « Gala ». Sortez vos plus beaux habits de soirée et joignez-vous à nous à partir de 17h30 pour un apéro suivi du souper à 18h30 dans la salle Internationale. Au programme, il y aura notamment un spectacle de danse, des vidéos mettant en vedette des patients amputés et plusieurs autres festivités à ne pas manquer!

Corpuscule Danse, première compagnie professionnelle de danse intégrée au Québec, est née de la passion sans limite que France Geoffroy voue depuis plus d'une dizaine d'années à la danse contemporaine, un art qu'elle explore en tant que danseuse tétraplégique. Le mandat de Corpuscule Danse s'articule autour de la création-production et de l'enseignement, en plus d'inclure un intérêt marqué pour l'intégration des personnes handicapées dans la société, via deux volets distincts qui s'alimentent de part et d'autre: Enseignement et Performance (tiré de la section mandat du site web de corpuscule danse).

JOUR 2

SAMEDI

26 SEPTEMBRE

7h45 - 8h15

Accueil et inscription

8h15 - 8h30

Mot de bienvenue

8h30 - 9h30

CONFÉRENCE

Développement de prothèses du membre supérieur innovantes et abordables par impression 3D et reconnaissance de forme

Maxime Raison

· Professeur agrégé au département de génie mécanique de Polytechnique Montréal et titulaire de la Chaire de recherche en génie de la réadaptation pédiatrique.

Dans ce contexte, cette présentation montrera le potentiel de l'impression 3D et de la reconnaissance de forme, en tant que technologies abordables en voie de révolutionner le transfert clinique de prothèses « orientées bénéficiaires ». La présentation illustrera des avantages actuels, tels que la diminution du prix des prothèses, la réduction du processus de fabrication, l'organisation sociale autour de laboratoires de fabrication ouverts au public, et la promotion autour de concours de fabrication. La présentation montrera aussi les limitations actuelles et les perspectives.



Maxime
Raison

9h30 - 10h00

Assemblée générale de l'AQIPA

Venez assister à l'assemblée Générale Annuelle de votre association. Plusieurs éléments de décision et d'information y seront discutés et la participation d'un grand nombre de personnes est essentielle afin de bien représenter les membres.

Les personnes présentes courent la chance de gagner une participation gratuite aux prochaines journées de l'AQIPA.

9h40 - 10h10

Pause santé

CONFÉRENCES SIMULTANÉES

10h15 à 10h50 **BLOC D**

D1 Évaluation en prothèse-orthèse ISPO catégorie 2, une première en Haïti

Catherine Vallée

- Prothésiste, *IRGLM*
- Membre *CCCPO* et de *ISPO*

Présentation de l'expérience d'examen menée par ISPO en Haïti dans le but de reconnaître leur programme de formation en orthèse- prothèse.

D2 Présentation de la Méthode Adaptée de Gymnastique sur table TCP pour les personnes amputées avec démonstration à l'appui

Thérèse Cadrin Petit

- Directrice centres de gymnastique sur table.

Sylvianne Junod

- Professeure de ballet et de gymnastique sur table

Présentation de la Gymnastique sur Table comme une modalité alternative d'entraînement pour les personnes amputées afin de développer une musculature plus tonique et leur faire prendre conscience de leur corps.

10h55 à 11h30 **BLOC E**

E1 Un nouveau pansement rigide amovible sous-vide – un projet pilote

Ariane Rajotte-Martel

- Physiatre *IRDPO*

Présentation des résultats d'une étude Canadienne portant sur le « Ossur Rigid Dressing », un recouvrement sou vide faisant office de pansement rigide amovible.

E2 Nijmege et Népal, l'incorporation d'activités intrépides dans la réadaptation de militaires blessés, perspectives d'un physiatre en expédition

Markus Besemann

- Lieutenant Colonel, B.SC MD FRCPC Dip. Sport Med, Quartier –Général des *Services de santé des Forces armées canadiennes*

À travers la lentille des expériences à Nimègue, le Népal et le pôle Nord, cette présentation mettra en évidence les meilleures pratiques cliniques et les leçons apprises en réadaptation physique des amputés au sein des forces armées Canadiennes, une clientèle nécessitant une intensité élevée de réadaptation.

11h35 à 12h10 **BLOC F**

F1 Prothèses modernes du bras : comment les activer ?

Pierre A. Mathieu

· Professeur Université de Montréal

Présentation des travaux en cours visant à augmenter le nombre de compartiments anatomiques du biceps brachial à 6 dans le but de permettre l'activation d'un plus grand nombre de fonctions motrices d'une prothèse de membre supérieur.

F2 Relever des défis avec nos patients: Des cas prothétiques complexes et des expériences inoubliables

Patrick Lebel

· P.O.C. (c), Prothésiste- Orthésiste Certifié,
Centre de réadaptation de l'Hôpital d'Ottawa

Cette présentation offre la perspective d'un prothésiste ayant eu le privilège de relever des défis de réadaptation avec deux patients membres des forces armées canadienne à l'intérieur du centre de réadaptation au Texas ainsi que dans l'Arctique Canadien.

12h10 - 13h00 **Dîner**

13h00 à 14h00 **CONFÉRENCE**

L'entretien motivationnel : c'est quoi le rapport avec mon travail ?

Rachel Green

- PhD., psychologue
- Motivational Interviewing trainer and practitioner member of MINT

Survole de l'esprit de l'entretien motivationnel, discussion sur l'utilité de l'EM dans l'exercice d'un entretien motivationnel avec le patient.

Rachel Green, PhD. est une psychologue consultante et une spécialiste de l'entretien motivationnel. Elle agit comme facilitatrice de cette méthode lors d'ateliers de travail. Elle est la fondatrice de la méthode d'entraînement par la danse Gecko. Elle a débuté sa carrière comme neuropsychologue avant de s'intéresser à l'approche motivationnelle en 2006. Développement de prothèses du membre supérieur innovantes et abordables par impression 3D et reconnaissance de forme.



ATELIERS

14h05 à 15h00 **BLOC G**

G1 Appareillage précoce de l'amputation tibiale dans un contexte de réadaptation

Marie-Eve Dallaire

· TP, technicienne en Orthèses et prothèses, CRDP *le Parcours*

Serge Beaulieu

· TP, Technicien Orthèses et prothèses CRDP *le Parcours*

Amélie Harveu

· Pht, CRDP *le Parcours*

Isabelle Morin

· Pht, Coordonnatrice clinique DMA CRDP *le Parcours*

Présentation des différentes étapes de développement et des résultats préliminaires d'un projet visant à utiliser une prothèse post-opératoire pouvant être utilisée immédiatement après le congé de l'Hôpital.

G2 Amputation congénitale : embryologie à la prise en charge

Xavier Rodrigue

· Physiatre, IRDPQ et CRME

Discussion portant principalement sur la prise en charge des amputations congénitales par des histoires de cas, présentation d'un projet de recherche du CRME, appareillage.

G3 Les plaies de pression, un problème d'équipe ?

Kate Rousseau Harrison

· Ergothérapeute, IRGLM

Atelier portant sur la prise en charge interdisciplinaire dans le traitement et la prévention des plaies de pression. Discussion sur les meilleures pratiques et divers outils et produits favorisant une prise en charge globale.

15h05 à 16h00 **BLOC H**

H1 Ateliers de groupes offerts à la clientèle amputée : La Relation avec les aliments, pourquoi et comment ?

Marie-Christine Larocque

· Psychologue, IRGLM

Estelle Le Houx

· Nutritionniste, IRGLM

Atelier portant sur l'expérimentation et la présentation d'un groupe d'intervention offert à l'IRGLM dans le cadre du programme de réadaptation des personnes amputées et s'inspirant du programme « Choisir de Maigri ». Cette activité couvre les trois aspects de l'acte alimentaire soit physiologique, psychologique et sociologique.

H2 Étude de cas ; double appareillage avec la main BeBionic

Josée Dubois

· Prothésiste, IRGLM

Catherine Robert

· Ergothérapeute, IRGLM

L'objectif de cet exposé est de mettre en lumière les avantages, inconvénients et limites que la main BeBionic apporte à un patient amputé bilatéralement. Le processus d'appareillage chronologique et les apports au quotidien pour le patient seront également analysés.

16h00 à 16h15 **CONFÉRENCE**

Comparaison des structures organisationnelles
des programmes de réadaptation pour amputés
au Québec – un retour

Édith Boulianne

- Technicienne orthèses et Prothèses, *IRDPO*
- Vice-Présidente, *AQIPA*

16h15 - 16h30 **Mot de clôture et remise de prix**

PRIX AQIPA/ DEBBIE GENCHER- YVON BUREAU

Dans son plan de développement, l'Association québécoise des intervenants auprès des personnes amputées (l'AQIPA) vise à stimuler les milieux concernés à se questionner, réfléchir et innover dans toutes les sphères d'activités touchant les personnes amputées. Ainsi, lors du congrès biennal, l'association présente à ses membres les lauréats du «Prix Debbie Gencher-Yvon Bureau».

Il souligne les idées, le dévouement et le travail des artisans de l'AQIPA. Il porte le nom des co-fondateurs. Il est remis à une personne ou à un groupe de personne s'étant illustré de façon particulière dans le développement de l'association ou pour le bénéfice des personnes ayant subi une amputation. Comme les fondateurs, ils auront déployé énergie et conviction pour l'avancement de la qualité des interventions auprès des personnes amputées.

Une bourse de 1000\$ sera remise au récipiendaire.

Le Conseil d'administration de l'AQIPA choisira le lauréat parmi les candidatures qui lui seront soumises avant le 1 septembre.

La proposition de candidature doit contenir les informations suivantes:

- Nom, prénom, adresse postale et courriel du candidat
- Profession, titres, abréviations correspondantes
- Nom de l'employeur principal
- Nom des organisations auxquelles il est lié (employeurs secondaires, association, ordre professionnel...)
- Bibliographie du candidat s'il a été publié.
- *Curriculum vitae*
- Photo récente (facultatif)
- Court texte expliquant les réalisations pour lesquelles on devrait lui décerner le prix.
Ce texte servira à présenter le candidat gagnant.
- Nom, prénom et adresse courriel du proposant

INFORMATIONS GÉNÉRALES

Modalités d'inscription

Les frais d'inscription au congrès vous donnent droit à:

- Conférences et ateliers
- Accès au hall des exposants
- Pausas santé (matin et midi)
- Dîners
- Coquetel, souper et soirée du 25 septembre
- Stationnement

Modalités d'annulation ou de remboursement

Les frais d'inscription ne sont pas remboursables, mais un substitut peut être désigné en tout temps sans frais supplémentaire.

Programme et formulaires supplémentaires

Voir les sites web aqipa.org

Services de traduction

Il n'y aura pas de service de traduction simultanée. Le titre de la conférence indique la langue de présentation.

Hébergement

- Des chambres ont été retenues à l'hôtel site du congrès. S.V.P, mentionner le congrès AQIPA, lors de la réservation.

Formulaire d'inscription

- Formulaire disponible en ligne à l'adresse suivante: www.inscription-facile.com/form/QVggkg5TdU2Kx8DreCAC
- Le paiement doit se faire par la poste

Tarifs applicables / registration fees

Inscription générale (inscription pour les 2 jours seulement) :

- 375 \$: Avant le 1^{er} juillet, taxes incluse
- 425 \$: Après le 1^{er} juillet, taxes incluses

Souper et soirée seulement

- 65 \$

Le paiement doit être fait par chèque ou mandat postal à l'ordre de:

Association Québécoise des Intervenants
auprès des Personnes amputées
Congrès AQIPA, Att: Éline Coulombe
Institut de réadaptation de Montréal
6363 Hudson
Montréal, Québec
Canada H3S 1M9

Un merci spécial à la direction de l'Institut de Réadaptation Gingras-Lindsay de Montréal, du CIUSSS du centre-est de l'île de Montréal pour avoir permis la libération des ressources nécessaires à l'organisation de cet événement.

